

1. 基本信息

牌照号	渝BD2783
设备型号	JQZQY100
建档日期	
备案有效期	
产权单位	上海旺伟起重设备安装工程有限公司
采购日期	2016-08-10
产地	中国
制造商	三一汽车
最大起重量	100 T
总重量 (约)	30 T
轴数	6 T

5. 载荷性能曲线及起重性能表

QY100 全液压汽车起重机

FULL HYDRAULIC TRUCK CRANE



QY100主臂起重性能表 Total rated lifting load for boom表一 (Table 1)

工作幅度 working radius m	吊臂长度 Base boom				
	12m	20m	28m	36m	44m
3.0	100				
3.5	92.0	58.0			
4.0	85.0	54.0	35.0		
5.0	69.0	48.5	35.0	26.0	
6.0	57.0	43.0	33.0	26.0	
7.0	44.0	39.0	32.0	26.0	
8.0	32.0	32.0	29.0	24.0	15.0
9.0	26.2	25.5	24.6	22.5	15.0
10.0		21.0	20	20.5	15.0
12.0		14.6	14.4	15.0	13.6
14.0		10.4	11.4	11.3	11.3
15.0		8.8	10.0	9.9	9.7
16.0			9.1	8.7	8.5
18.0			7.8	7.7	7.5
20.0			5.6	6.2	6.0
22.0			4.4	5.0	4.3
24.0			3.5	4.1	3.5
26.0				3.3	2.7
28.0				2.6	2.0
29.0				2.3	1.7
30.0				2.0	1.6
32.0					1.2
使用吊钩 weight hook block	100吨用		30吨用		
吊钩重量 weight of hook block	1100kg		450kg		
倍率 parts of line	12	8	6	4	
主臂最小仰角 Min.boom angle	18°	30°	19°	25°	40°
主臂最大仰角 Max.boom angle	66°	76°	78°	79°	78°

副臂起重性能表 Total rated lifting load for boom 表二 (Table 2)

主臂仰角 Boom angle	主臂+副臂 Extend boom+Jib					
	44m+9.5m			44m+16m		
	0°	15°	30°	0°	15°	30°
78°	5000	3000	2500	2800	1750	1300
75°	4450	2800	2250	2500	1630	1150
72°	3750	2700	2050	2240	1530	1015
70°	3500	2450	2000	2140	1480	1000
65°	3000	2000	1850	1830	1380	900
60°	1800	1750	1700	1630	1220	800
55°	1350	1250	1300	1200	1000	700
使用吊钩 Weight hook block	5000kg					
吊钩重量 Weight of hook block	250kg					
倍率 Parts of line	1					

注：工厂保留随技术改进而修改技术参数及部件的权利 All specifications are subject to technical modifications without notice

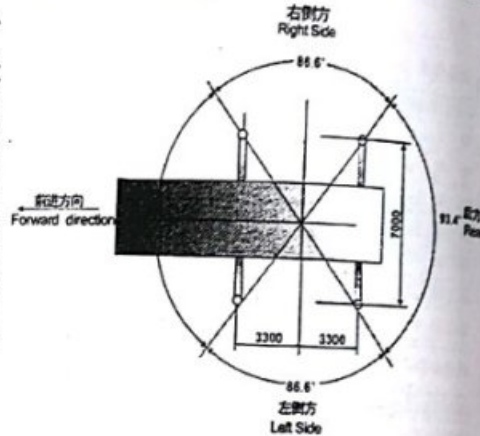
注：对表一、表二起重量的说明

- (1) 表中额定起重量所表示的数值，是在平整的坚固地面上本起重机能承受的最大的起重重量，单位为kg；
- (2) 表中额定起重重量包括吊钩和索具的重量；
- (3) 表中的工作幅度是包括吊臂的变形量在内的实际值；
- (4) 风压为 125N/m² 允许达 7 级风时起重机仍可作业。

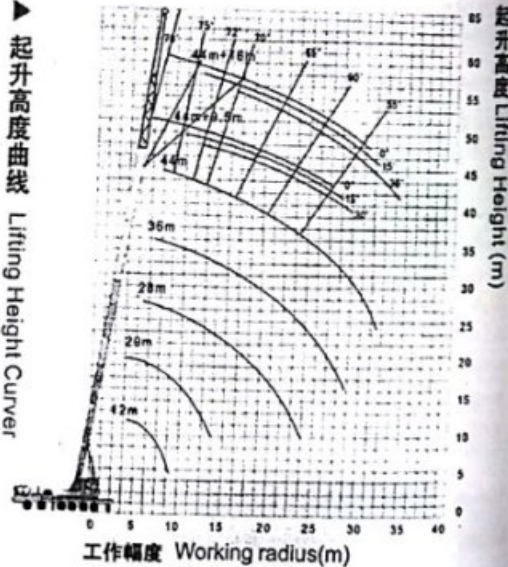
Notes about table 1 and table 2

- (1) The data shown in the tables are the max. lifting capacity when the crane is set up on level and firm ground, which do not exceed 75% of the tipping load.
- (2) The total rated lifting load includes the weight of hook block and sling under loads.
- (3) The working radius in Table 1. includes the actual values of boom deflection under loads.
- (4) Wind pressure 125N/m². Lifting operation is also allowed under the condition of wind force scale 7.

工作区域划分 Working Area



提升高度曲线 Lifting Height Curves



6. 其他证照资料

行驶证:

中华人民共和国机动车行驶证
Vehicle License of the People's Republic of China

号牌号码 Plate No. **渝B02783** 车辆类型 Vehicle Type **重型专项作业车**

所有人 Owner **贾成军**

住址 Address **重庆市江北区海尔路299号吉安园3号13-3**

使用性质 Use Characteristic **非营运** 品牌型号 Model **三一牌SYN5580JQZ(QY190)**

重庆市公安局交通管理局 青理局	车辆识别代号 VIN LFCNKG7P292000273
	发动机号码 Engine No. 542.946-00-664396
	注册日期 Register Date 2009-07-31 发证日期 Issue Date 2009-07-31

号牌号码 Plate No. **渝B02783** 档案编号 _____

核定人数 **2人** 总质量 **5800kg**

整备质量 **5787kg** 核定载质量 **--**

外廓尺寸 **15970×3000×3810mm** 轴间距 **--**

注: _____

检验有效期至 **2010年07月渝A(01)**

检验记录



* 5 0 1 0 0 0 4 0 4 6 7 8 *

渝B02783检验有效期至2011年07月渝A(01)
渝B02783检验有效期至2012年07月渝A(01)
渝B02783检验有效期至2013年07月渝A(01)
渝B02783检验有效期至2014年07月渝A(01)
渝B02783检验有效期至2015年07月渝A(01)
渝B02783检验有效期至2016年07月渝A(01)
渝B02783检验有效期至2017年07月渝A(01)

1. 合格证编号	WDE012010301202	2. 发证日期	2009年07月31日		
3. 车辆制造企业名称	三一汽车制造有限公司				
4. 车辆品牌/车辆名称	三一牌	汽车起重机			
5. 车辆型号	SYM5580JQZ(QY100)	6. 车辆识别代号/车架号	LFCNKB7P292000273		
7. 车身颜色	红/黄/黑				
8. 底盘型号/底盘ID	SYM5291J	-			
9. 底盘合格证编号	-	10. 发动机型号	SC8DK260Q3		
11. 发动机号	542-946-00-664396				
12. 燃料种类	柴油	13. 排量和功率(ml/kW)	8270	192	
14. 排放标准	GB17691-2005国III, GB3847-2005 ⁴				
15. 油耗	-				
16. 外廓尺寸(mm)	12605	2500	3450	17. 货厢内部尺寸(mm)	-
18. 钢板弹簧片数(片)	12/10		19. 轮胎数	10	
20. 轮胎规格	11.00-20				
21. 轮距(前/后)(mm)	2039		1860/1860		
22. 轴距(mm)	4125+1350				
23. 轴荷(kg)	7000/22400 (并装双轴)				
24. 轴数	3		25. 转向形式	方向盘	
26. 总质量(kg)	29400		27. 整备质量(kg)	29270	
28. 额定载质量(kg)	-		29. 载质量利用系数	-	
30. 准牵引总质量(kg)	-		31. 半挂车鞍座最大允许总质量(kg)	-	
32. 驾驶室准乘人数(人)	2		36. 二维条码		
33. 额定载客(人)	-				
34. 最高设计车速(km/h)	80				
35. 车辆制造日期	2009年01月02日				
备注: -					



车辆制造企业信息:
 本产品经过检验,符合 Q/OKTW023-2009《汽车起重机》的要求,准予出厂,特此证明。
 车辆生产单位名称:三一汽车制造有限公司
 车辆生产单位地址:长沙市宁乡三一产业园
 车辆制造企业其它信息:
 内部编号:107C10251365;

上海市建设工程建设机械年度检验

No

合格证

机械类别 汽车起重机

型号 JQZ (QY100)

设备单位 上海旺伟起重设备安装工程有限公司重庆分公司

设备编号 21 车牌号: 渝 BD2783

证号 NJBH160749

有效日期 至2017年08月09日



发证单位: **上海市建设机械检测中心有限公司**

年检报告:



2014091139R



检测
CNAS L0857

报告编号:

SICCM-JL-BG10-2013
1608091701

合格证编号:

NJBH160749

建设机械年度检验报告

设备名称: 汽车起重机

委托单位: 上海旺伟起重设备安装工程有限公司重庆分公司

上海市建设机械检测中心有限公司

2016年08月11日

汽车和轮胎起重机年度检验报告

委托单位 上海旺伟起重设备安装工程有限公司重庆分公司 合格证编号 NJBH160749

检测日期 2016 年 08 月 10 日

天气 多云

检验地点	东大名路公平路			设备型号	JQZ(QY100)	
设备生产厂	三一汽车制造有限公司			设备编号	2#	
出厂年月	2009			出厂编号	09QC10000379	
行驶证号	5010000404678			车牌号	渝 BD2783	
主要技术参数	额定起重量: 100 t; 臂长(主/副): 52 m					
检验依据	JB 8716-1998 《汽车起重机和轮胎起重机安全规程》					
检验结果	保证项目不合格数	0	一般项目不合格数	0	资料	齐
	合格					
备注	附表一 资料检查 (限房屋建筑与市政工程工地) 附表二 设备检查					

批准: 陶坤林 审核: 夏永平 检验: 朱永政

说明: 1. 根据汽车和轮胎起重机构造或实际安装状态, 如对应表列项目无检验内容, 则在“结果”栏目中注明“无此项”。

2. 检验项目中带*记号的项目系保证项目, 其他为一般项目, 依据检验情况分合格、整改合格、不合格三级, 判断标准如下:

级别	保证项目	一般项目不合格数	资料
合格	无不合格项	≤4 项	齐全
整改合格	整改后达到合格要求		
不合格	整改后未达到合格要求		

使用仪器

序号	仪器名称	仪器编号
1	吊称	1-37
2	游标卡尺	1-47
3	卷尺	1-67

附表一 资料检查

序号	项 目	要 求	结 果	备 注
1	使用说明书	应有, 与所验设备相符	合格	
2	出厂合格证	应有, 与所验设备相符	合格	
3	自验(试吊)记录	应由有关人员签字	合格	

附表二 设备检查

名称	序号	检 测 项 目	要 求	结 果	备 注
标 牌	1	产品铭牌	生产厂、名称、型号齐全并固定于明显处	合格	
	2	起重性能标牌	应有额定起重量表, 起升高度曲线标牌, 固定在操作者便于看到的位置	合格	
	3	安全标志	应在主臂适当位置用醒目的字体写上“起重臂下严禁站人”字样	合格	
钢 结 构	4*	主要结构件外观	外观无可见裂纹、严重变形和腐蚀	合格	
	5	主要结构件连接螺栓及销轴轴端固定	应齐全、紧固	合格	
	6	支腿	伸缩自如, 收回后固定可靠; 支承盘和支腿连接可靠	合格	
吊 钩	7	焊补痕迹	应无, 有则报废	合格	
	8	挂绳处断面磨损量	磨损量 \leq 原高度5%, 超过则报废	合格	
	9	整体外观	无可见裂纹、破口, 有则报废	合格	
	10	危险断面及钩筋处	无明显变形, 有则报废	合格	
	11	防脱钩保险装置	应有	合格	
钢 丝 绳	12*	钢丝绳完好度	符合 GB/T5972 要求	合格	
	13	起重钢丝绳选用	应采用不旋转、无松散倾向的钢丝绳	合格	
	14	在绳筒上的排列	应整齐	合格	
	15	在绳筒上最少余留圈数	应 >3 圈	合格	
	16	钢丝绳端部固定	有防松和门紧装置	合格	
绳筒 滑轮	17	绳筒两侧边缘的高度	应超过最外层钢丝绳1.5倍钢丝绳直径	合格	
	18	滑轮防钢丝绳跳槽装置	应完整, 可靠	合格	

名称	序号	检测项目	要求	结果	备注
机构和制动器	19	运动零件的保护	所有外露的、在正常情况下可能发生危险的运动零件均应装设防护装置	合格	
	20	制动器	起升、(用钢丝绳起落起重臂的)变幅机构必须采用常闭式的制动器	合格	
	21	变幅	起重臂的起落必须依靠动力系统	合格	
	22	回转	回转过程中,回转机构应具有两个方向的可控滑转性能,行走时转台应能锁定	合格	
液压系统	23	防止过载的安全装置	应设置	合格	
	24	平衡阀、液锁	与执行机构必须是刚性连接	合格	
操纵及电气系统	25	急停开关	电力驱动的必须设置能切断总电源的紧急开关,内燃机驱动的应在上车操纵室中设置熄火装置	合格	
	26	电气联接	应接触良好,防止松脱,导线、线束应固定可靠	合格	
	27	零位保护	控制起重机机构运动的所有控制器,均应有零位保护	合格	
	28	操纵手柄、踏板	应有表明用途和操纵方向的清楚标志	合格	
安全装置及设施	29*	起重量指示器	起重量小于16t的起重机,必须装设起重量指示器,且有效	无此项	
	30*	力矩限制器	起重量16t及16t以上的起重机,必须装设力矩限制器,且有效	合格	
	31*	起升高度限位	应装并能可靠报警和停止起升	合格	
	32*	幅度限位	钢丝绳变幅的起重机应装设	无此项	
	33	水平仪	起重量大于或等于16t的起重机应设置水平仪	合格	
	34	防臂架后倾装置	钢丝绳变幅的起重机应装	无此项	
	35	臂架角度指示器	应装,便于操作者观看,读数清晰	合格	
	36	风速仪及报警	起升高度大于50m的桁架臂式起重机,应在臂头设风速仪并能报警	无此项	
	37	联锁保护装置	可两处操作的起重机应设,以防止同时操作	无此项	
	38	作业用音响联络信号	应装有喇叭,音响清晰	合格	
	39	安全警告图案	吊钩板、起重臂头部、转台尾部等突出部位应按规定涂刷警告图案	合格	

- 提示: 1. 设备在使用过程中应注意安全状态检查,做好维保及记录工作;
2. 工作地面应坚实平整,设备移位时应保证路面地耐力及整机稳定性。